



# Trường Tiểu Học Frank N. Eastwood

Bản Báo Cáo Tổng Quát Hàng Năm 2005-2006

Lớp Mẫu Giáo đến Lớp Sáu

Cô Donna Brush  
Hiệu Trưởng

Lời Nhắn của Hiệu  
Trưởng

Học Khu Westminster

“Thành Tích Học Tập Cao Cho Tất Cả Học Sinh”

Hội Đồng Quản Trị

Mary Mangold, Chủ tịch  
Jo-Ann Purcell, Phó chủ tịch  
Dave Bridgewaters, Thư ký  
Andrew Nguyen, Thành viên  
Sergio Contreras, Thành viên



[www.wsd.k12.ca.us](http://www.wsd.k12.ca.us)

13552 University Street • Westminster, CA • 92683 (714) 894-7227

Các giáo viên của Trường Eastwood cùng hợp tác mang một thông điệp đến với tất cả học sinh. Thông điệp đó là: “Thành Tích Học Tập Cao Cho Tất Cả Học Sinh Eastwood.” Thành phần học sinh đa dạng tại trường gồm có 68 học sinh thuộc loại Giáo Dục Đặc Biệt trong các chương trình: Phát Âm, Phương Sách, Giáo Dục Học Sinh Giỏi và Có Năng Khiếu (hay GATE) và Lớp Đặc Biệt Trộn Ngày. Số học sinh này cùng với các học sinh khác mang đến cho trường tổng số 554 học sinh.

Trường Eastwood rất thành công trong việc kết hợp chặt chẽ nghệ thuật, thể dục, niềm hãnh diện về trường, trách nhiệm xã hội, và quan trọng hơn hết, đã dạy học sinh của chúng tôi đọc và hiểu các phương pháp và khái niệm làm toán. Chúng tôi vẫn tiếp tục đạt được các số điểm đứng đầu học khu trong các môn đọc và toán trong khi nuôi dưỡng tài năng và nhu cầu đa dạng của học sinh. Giáo viên Trường Eastwood hiểu được vai trò quan trọng của phụ huynh trong việc giáo dục con em của họ, và kết quả là, nhà trường làm việc chặt chẽ với gia đình để tạo một môi trường nâng cao sự học vấn, sự trưởng thành của cá nhân, và các thành tích khác nhau mang đến thành công cho tất cả các học sinh.

Vượt qua các bức tường tại trường, cộng đồng đã trở thành khuôn viên trường của chúng tôi. Chúng tôi quan niệm cần có một sự quan hệ chặt chẽ giữa nhà trường và cộng đồng để chia sẻ trách nhiệm dạy dỗ học sinh của chúng ta. Trong sự cố gắng tạo điều kiện cho cộng đồng tham gia gạt hái các mục tiêu của trường, chúng tôi đã lập ra một khái niệm gọi là Hợp Tác trong Giáo Dục. Các Hợp Tác Viên trong Giáo Dục gồm có học sinh, giáo viên, phụ huynh, các cơ sở thương mại, các tổ chức cộng đồng và các tổ chức giáo dục. Kinh nghiệm học tập của chúng tôi bắt đầu từ lớp học và tua ra xa hơn qua các chuyến tham quan, các cuộc thi đua, các chương trình thể thao, các sinh hoạt sau giờ học, và các dịch vụ tình nguyện.

Trường Eastwood được sự hỗ trợ rất tích cực của phụ huynh. Hội Phụ Huynh-Giáo Viên (hay PTA) Trường Eastwood, các giáo viên, nhân viên trường và học sinh cùng cộng tác với nhau để giúp Trường Eastwood thành một trường tích cực nhất trong Quận Cam. Hội PTA cung cấp các dịch vụ, tài trợ, các chương trình, tổ chức các tình nguyện viên, tạo ra các cơ hội giao thiệp giữa nhà trường và các cơ sở thương mại, gây quỹ, ủng hộ cộng đồng và còn lập ra cả một câu lạc bộ mang tên “Các Ông Cá Heo Bỏ”. Hội PTA của Trường Eastwood đã được công nhận là một trong “Mười Hội PTA Xuất Sắc Nhất” của tiểu bang California. Trường Eastwood đã nhận được Giải Độc do Hội PTA Toàn Quốc khen thưởng cho chương trình đọc xuất sắc và mới lạ do trường lập ra.

Ban Đại Diện Học Sinh Eastwood, là một Hợp Tác Viên khác, cũng rất tích cực ủng hộ các chương trình toàn trường. Qua Ban Đại Diện Học Sinh, các học sinh của trường đã gây quỹ cung cấp các chuyến đi tham quan và các chương trình đặc biệt cho các bạn đồng lứa. Các học sinh lớp 6 cộng tác với nhau để cho cả lớp tham gia Chương Trình Khoa Học Ngoài Trời kéo dài một tuần ở gần Dãy Núi San Bernardino.

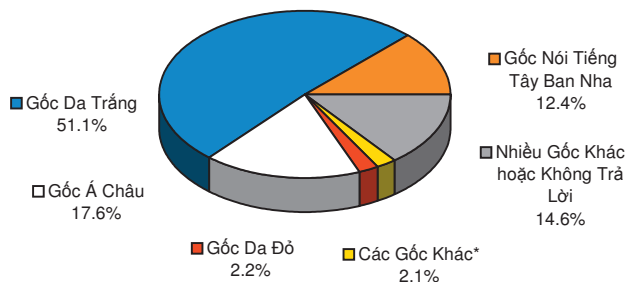
Trường Eastwood là một nơi đặc biệt mà tất cả các thành viên tạo ra và tôn trọng một môi trường ấm áp, thân mật, và thú vị. Chính sách “Mở Rộng Cửa” lập ra một không khí dễ chịu, giúp trẻ em cùng người lớn cùng làm việc có hiệu quả. Khách đến thăm trường cảm nhận rõ ràng tinh thần cộng tác, tôn trọng và đầy tâm huyết. Sự thúc đẩy cho một nền giáo dục xuất sắc cộng với sự hợp tác với các hợp tác viên là dấu hiệu phẩm chất của Trường Tiểu Học Eastwood.

## Vài Nét Về Cộng Đồng và Nhà Trường

Học Khu Westminister nằm 35 miles về phía đông nam của Los Angeles trong Thành Phố Westminister, thuộc Quận Cam của tiểu bang California. Các cơ hội trong ngành địa ốc, kinh doanh tư nhân, quảng cáo thương mại, và các tổ chức kinh tế tư nhân và công cộng làm phong phú thêm nền kinh tế địa phương. Học Khu phục vụ học sinh từ lớp mẫu giáo cho đến lớp 8 trong địa bàn Thành Phố Westminister cũng như các thành phố lân cận như Garden Grove, Huntington Beach, và Midway. Học Khu Westminister gồm có 13 trường tiểu học và 3 trường trung học đệ nhất cấp. Trong niên khóa 2005-06, Học Khu có tất cả 10,024 học sinh ghi danh học.

Trường Tiểu Học Frank N. Eastwood mở cửa vào năm 1965 trong một khu dân cư tại Thành Phố Westminster và từ đó đến nay vẫn cung cấp một kinh nghiệm giáo dục đầy động viên cho lớp mẫu giáo đến lớp 6. Trường Eastwood nằm về phía tây bắc của Thành Phố Westminster, tại Quận Cam. Cơ sở và trường lớp của trường đầy thu hút, hiện đại, và được bảo quản rất tốt; và khuôn viên trường được xây trong một khu dân cư yên tĩnh cạnh một công viên của thành phố. Trường Tiểu Học Eastwood hoạt động theo lịch niên khóa và đã có 555 học sinh ghi danh, trong đó có 13.0% là học sinh khuyết tật, 11.0% là học sinh đang học Anh ngữ, và 14.5% là học sinh từ các gia đình bị thiệt thòi kinh tế xã hội. Thành phần sắc dân của trường được minh họa trong biểu đồ sau đây.

**Số Học Sinh Ghi Danh Theo Sắc Dân**



\*Các Gốc Khác gồm có: Gốc Châu Phi (0.4%), Gốc Phi Luật Tân (1.3%), và Gốc Đảo Thái Bình Dương (0.4%).

### Kỷ Luật và Môi Trường Học Tập

Học sinh tại Trường Tiểu Học Eastwood được hướng dẫn theo các nội quy nhất định nhằm phát huy tinh thần tự trọng, cộng tác, lễ phép, và lòng khoan dung. Trường Eastwood hiểu kỷ luật là một nền móng vững chắc trong việc xây dựng một ngôi trường có hiệu quả; kỷ luật tốt và hiệu quả của trường cùng có chung vài nét giống nhau. Nền kỷ luật của Trường Tiểu Học Eastwood tạo cho học sinh cơ hội tự giác kỷ luật bản thân qua một hệ thống thưởng và phạt thống nhất. Phụ huynh và học sinh đã được nhắc nhở về đường lối kỷ luật của nhà trường đầu mỗi niên khóa qua lớp học cũng như qua những sổ tay phụ huynh-học sinh.

Mỗi năm, Học Khu cung cấp Đạo Luật Hạnh Kiểm cho Học Sinh cho mỗi trường trong Học Khu và Trường Tiểu Học Eastwood bổ sung thêm các hạnh kiểm tiêu chuẩn do trường soạn thảo. Các điều lệ đưa ra nhằm giúp tất cả học sinh có được kinh nghiệm học tập có ý nghĩa, ích lợi, và thú vị. Hạnh kiểm tốt sẽ được động viên qua lời khen và các phương pháp thưởng cũng như các kỷ luật quả quyết và cách giải hòa xung đột sẽ được hữu dụng trong việc phát triển sự trưởng thành của từng cá nhân.

Biểu đồ sau đây minh họa tất cả các trường hợp bị hoãn học và bị đuổi học từ Trường Tiểu Học Eastwood cũng như từ Học Khu cho tất cả các cấp lớp dựa theo phần trăm của tổng số học sinh ghi danh (số bị hoãn học chia cho tổng số ghi danh). Các trường hợp hoãn học được tính theo tổng số lần vi phạm, không phải theo tổng số học sinh, vì học sinh có thể bị hoãn học nhiều hơn một lần. Những trường hợp đuổi học chỉ xảy ra khi luật pháp bắt buộc, hoặc khi tất cả các biện pháp khác đã được tận dụng.

**Các Trường Hợp Bị Hoãn Học & Bị Đuổi Học**

	Trường Eastwood			HK Westminster		
	03-04	04-05	05-06	03-04	04-05	05-06
Bị Hoãn Học	12	24	29	766	979	1050
Tỷ Lệ Bị Hoãn Học	2.0%	4.1%	5.3%	7.5%	9.8%	10.5%
Bị Đuổi Học	0	0	0	8	2	8
Tỷ Lệ Bị Đuổi Học	0.0%	0.0%	0.0%	0.07%	0.01%	0.08%

### Bài Tập ở Nhà

Tại Trường Tiểu Học Eastwood, bài tập ở nhà rất quan trọng trong việc giúp học sinh phát triển khả năng học tập và cùng lúc đề xướng trách nhiệm và kỷ luật cá nhân. Bài tập ở nhà thường được ấn định cho tất cả các cấp lớp và cho tất cả các môn học. Mỗi giáo viên tự quyết định số bài tập thích hợp cho học sinh của họ.

Học sinh cần phải hoàn tất các bài tập trong một thời gian hợp lý và với khả năng cao nhất của các em. Chúng tôi động viên phụ huynh tạo ra một môi trường khuyến khích học sinh làm bài ở nhà và có trách nhiệm xem qua bài tập của các em, với các em.

### Các Chương Trình Khen Thưởng và Sinh Hoạt Ngoài Giờ Học

Các giáo viên Trường Tiểu Học Eastwood mong khích lệ hạnh kiểm tốt và tạo các mục tiêu mà tất cả các học sinh có thể đạt được. Với quan niệm này, Trường Tiểu Học Eastwood cung cấp các chương trình công nhận và khen thưởng sau đây: "Bí Bất Quả Tang Lâm Điều Tốt." Giấy Khen Siêu Công Dân, Giấy Khen Đi Học Đều, Giấy Khen Học Tập Vàng và Bạc từ Tổng Thống, Giấy Khen Trái Táo Vàng (do Hội Phụ Huynh Giáo Viên trao tặng), Giấy Khen Cá Heo, Giấy Khen WELA, và Giấy Khen Công Dân Tốt (do Sở Cảnh Sát Westminster trao tặng).

Các học sinh với hạnh kiểm và đạo đức tốt hàng ngày được phát các tờ giấy "Bí Bất Quả Tang Lâm Điều Tốt." Giấy Khen Siêu Công Dân được tặng cho các học sinh luôn có hạnh kiểm công dân tốt tại trường. Học sinh đi học đều được công nhận vào cuối năm, và được trao tặng giấy khen. Các học sinh có thành tích đi học đều trong suốt nhiều năm cũng được công nhận bởi Học Khu và Văn Phòng Giáo Dục của Quận. Các học sinh trong các lớp sơ cấp được lãnh các giấy khen thành tích học tập xuất sắc.

Mỗi học kỳ ba tháng, các học sinh từ lớp 4-6 có thành tích học tập cao đều được công nhận.

Các học sinh của trường được khuyến khích tham gia các chương trình sau giờ học có tính cách bổ sung cho chương trình giáo dục. Các sinh hoạt này gồm có: Ban Đại Diện Học Sinh, Câu Lạc Bộ Cờ Vua, Ngày Hội Eastwood, Các Trò Chơi Ngoài Sân, Chương Trình Học Dài Hơn, Cắm Trại với các Ông Cá Heo Bỏ, Chương Trình Trượt Băng do Cơ Quan STUCO bảo trợ, Giúp Đỡ Sau Giờ Học, và Dạy Kèm Các Lứa Tuổi Khác Nhau.

### Số Phút Giảng Dạy và Những Ngày Tan Học Sớm

Trong niên khóa 2005-06, Trường Tiểu Học Eastwood có 180 ngày giảng dạy gồm có 132 ngày học bình thường và 1 ngày tan học sớm, 37 ngày Thứ Tư được biến đổi, và 10 ngày Hội Nghị Huynh. Những ngày tan học sớm dành thời gian cho giáo viên dùng khả năng đánh giá chuyên nghiệp để cải tiến và bổ sung chương trình giảng dạy của họ. Tất cả các ngày giảng dạy đáp ứng, hay vượt qua số giờ giảng dạy do Đạo Luật Giáo Dục của tiểu bang yêu cầu. Biểu đồ sau đây minh họa số phút giảng dạy cho mỗi cấp lớp

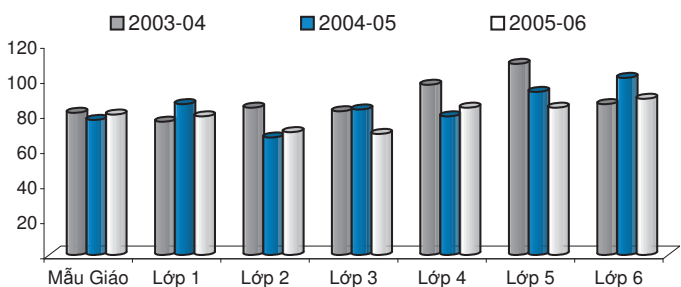
	Số Phút Giảng Dạy Theo Cấp Lớp	
	Số Phút Quy Định	Số Phút Thật Sự
Mẫu Giáo	36,000	50,494
Lớp 1-3	50,461	50,494
Lớp 4-6	54,160	54,783

### Đi Học Đều & Ghi Danh

Đi học đều rất cần thiết trong quá trình học tập và rất là quan trọng trong việc thành công tại Trường Tiểu Học Eastwood. Các điều lệ về vấn đề đi học đều, đi học trễ, và trốn học đều được quy định rõ ràng và được thi hành một cách thống nhất. Phụ huynh đã được báo về trách nhiệm của họ, kể cả việc ghi giấy phép cho những trường hợp nghỉ học có phép và giải thích tại sao học sinh phải nghỉ học. Nhà trường quan sát nếp đi học của học sinh rất kỹ.

Các Học Khu nhận tiền tài trợ từ tiểu bang cho mỗi học sinh căn cứ trên số học sinh đi học mỗi ngày. Quan trọng hơn hết, nếp đi học đều là một điều rất cần thiết trong thành tích học tập và nếp đi học của học sinh được quan sát kỹ lưỡng để nhận diện các học sinh nghỉ học quá mức độ. Trong niên khóa 2005-06, tỷ lệ học sinh đi thật sự đi học đều cho toàn Trường Tiểu Học Eastwood là 96.87%. Biểu đồ sau đây minh họa số học sinh ghi danh tại trường trong ba năm qua.

**Số Học Sinh Ghi Danh Theo Cấp Lớp**



## Số Học Sinh Trong Lớp

Trường Tiểu Học Eastwood có trung bình 24 học sinh trong mỗi lớp học và tỷ lệ học sinh-giáo viên là 21.8:1 trong niên khóa 2004-05. Tỷ lệ học sinh-giáo viên tùy theo cấp lớp. Ngoài các giáo viên của trường, các lớp học còn nhận được sự phụ trợ từ các thành viên cộng đồng tình nguyện thời gian để giúp các chương trình Những Người Đọc Sách, Bạn Đọc Sách, cũng như các sinh viên tập sự từ các trường đại học trong cộng đồng. Biểu đồ này minh họa cỡ trung bình cho mỗi lớp theo cấp lớp, cũng như số lớp được dạy dựa theo tổng số ghi danh.

Phân Phối Số Học Sinh Trong Lớp												
Cỡ Lớp Trung Bình	Các Lớp Có:											
	1-20 Học Sinh			21-32 Học Sinh			Trên 33 Học Sinh					
	04	05	06	04	05	06	04	05	06	04	05	06
Mẫu Giáo	27	26	20				3	3				
Lớp 1	19	20	20	3	4	5						
Lớp 2	18	15	19	4	4	4						
Lớp 3	19	19	31	4	4				2			
Lớp 4	32	23	33		1		2	2	1	1		1
Lớp 5	26	28	33				4	3	0			2
Lớp 6	27	33	27				3	1	3		2	
MG-Lớp 3	18	20	20	2	1	1						
Lớp 4-6			30						1			

Trường Tiểu Học Eastwood đã thực hiện chương trình CSR cho các lớp mẫu giáo đến lớp 3 trong niên khóa 1996-97. Biểu đồ này minh họa số phần trăm các lớp học đã tham gia CSR trong ba năm qua.

	Tham Gia CSR		
	03-04	04-05	05-06
Mẫu Giáo	0%	0%	100%
Lớp 1	100%	100%	100%
Lớp 2	100%	100%	100%
Lớp 3	100%	100%	0%
MG-Lớp 3	100%	100%	100%

## Cơ Sở, Trường Lớp và Sự An Toàn

Trường Tiểu Học Eastwood tạo một học đường an toàn và bảo đảm cho học sinh, giáo viên, và khách. Khuôn viên trường gồm có khu mẫu giáo, thư viện, phòng điện toán, hội trường lớn, và 28 lớp học. Trường còn có một sân chơi rộng rãi với xích đu, cầu trượt, và các giàn leo treo cũng như các bãi cỏ thoáng cho học sinh chạy nhảy, chơi thể thao, và các trò chơi khác.

Cầm Nang An Toàn Toàn Diện của Trường Tiểu Học Eastwood được duyệt lại mỗi năm bởi Ủy Ban Cố Vấn An Toàn Eastwood nhằm bảo vệ học sinh và giáo viên, nhà trường và tài sản của nhà trường. Tất cả các giáo viên đều được trang bị Cầm Nang An Toàn và có mặt trong các buổi họp lo về sự an toàn của trường hàng năm. Các yếu tố chính trong Kế Hoạch An Toàn chú trọng đến việc Trường Eastwood là một khuôn viên kín và việc quan sát học sinh, trước, trong, và sau giờ học. Học sinh được quan sát kỹ lưỡng bởi ban giám hiệu trường, các giáo viên, và các Nhân Viên Giám Sát Sân Chơi.

Nhà trường có quy định một nơi cho phụ huynh đưa đón học sinh. Tất cả khách đến trường đều phải ghi danh tại văn phòng chính và phải đeo bản tên do trường cung cấp khi có mặt trong khuôn viên trường. Nhà trường tuân theo tất cả các luật, nội quy, và quy tắc liên quan đến những vật chất nguy hiểm và các tiêu chuẩn về động đất của tiểu bang. Các chương trình thực tập đối phó với tai họa được tiến hành thường xuyên; thực tập đối phó với hỏa hoạn và động đất được diễn ra hàng tháng, và các thủ tục củng cố khuôn viên trường được tiến hành một lần mỗi năm. Trong trường hợp khẩn cấp, chương trình Sẵn Sàng Đối Phó với Tai Họa của trường có vạch ra rõ ràng các thủ tục đối phó với tất cả các trường hợp khủng hoảng và nhà trường có dự trữ đầy đủ đồ đạc cho trường hợp khẩn cấp.

## Vệ Sinh và Thời Khóa Biểu Dọn Dẹp

Ban Quản Trị Học Khu đã đưa ra các tiêu chuẩn vệ sinh cho các trường trong Học Khu. Tất cả các trường học theo một thời khóa biểu dọn dẹp đều đặn. Mỗi lớp học được quét sạch, hoặc hút bụi, và tất cả những thùng rác được đổ đi. Nhà ăn tập thể, phòng tập thể dục, và tất cả các phòng vệ sinh đều được dọn dẹp và lau chùi mỗi ngày. Các bãi đất được chăm sóc thường xuyên, với các vấn đề rác, sân cỏ, và hệ thống ống nước được chú ý đến hàng ngày.

## Bảo Quản và Sửa Chữa

Nhân viên bảo quản của Học Khu bảo đảm các vấn đề sửa chữa cần thiết sẽ được hoàn tất trong một thời gian thích đáng. Hai nhân viên trông coi trường full-time và một nhân viên trông coi trường part-time bảo đảm tất cả trường sở đều trong tình trạng tốt.

Trường có đơn yêu cầu sửa chữa nhằm nâng cao hiệu quả và thiết lập ưu tiên cho những việc cần sửa gấp. Khi bản báo cáo này xuất bản, 100% nhà cầu đang ở trong tình trạng tốt. Đây là kết quả của cuộc Thanh Tra Cơ Sở Trường Lớp và Sự An Toàn mới nhất.

Tình Trạng Của Cơ Sở Trường Lớp			
Ngày Thanh Tra Cuối Cùng: Đang Được Tiến Hành			
Đánh Giá Tạm Thời Phần Dụng Cụ	Trong Tình Trạng Tốt		Chỗ còn Kém và Cần Sửa Sang: Đã Hoàn Thành hay Đã Dự Định
	Có	Không	
Các Chỗ Rỉ Gas	x		
Các Hệ Thống Máy Móc	x		
Các Cửa Sổ/Cửa Ra Vào/Cổng (Trong & Ngoài)	x		
Các Mặt Phẳng Bên Trong (Tường/Sàn Nhà/Trần Nhà)	x		
Vật Chất Nguy Hiểm (Trong & Ngoài)	x		Tất cả các vật liệu dễ vỡ đã được dẹp đi khỏi các nơi dễ lui tới. Giám sát tất cả các vật liệu khác qua chương trình thanh tra lại chất asbestos trong vòng 3 năm.
Các Cấu Trúc Bị Hỏng	x		
Phòng Cháy	x		
Điện (Trong & Ngoài)	x		
Chuột/Vật Phá Hoại	x		Đang có chương trình diệt chuột chũi tại các trường.
Các Vòi Nước Uống (Trong & Ngoài)	x		
Các Nhà Vệ Sinh	x		
Cổng	x		
Các Sân Chơi/Sân Trường	x		

Các trường trong Học Khu Westminster đã được hiện đại hóa từ năm 1999 đến 2002. Các việc sửa chữa lớn đã được thực hiện tại tại cả các trường, và tất cả các trường đang trong tình trạng tốt.

## Ngân Sách Bảo Quản Trì Hoãn

Học Khu tham gia chương trình Ngân Sách Bảo Quản Trì Hoãn của tiểu bang. Chương trình này giúp các Học Khu trong việc sửa sang lớn, hoặc thay thế các phần kiến trúc của trường bằng cách tài trợ một đồng cho từng đồng nhà trường chi phí. Những chi tiêu điển hình gồm có mái trường, hệ thống ống nước, hệ thống máy sưởi, máy lạnh, hệ thống điện, lát nhựa đường, và các hệ thống sân nhà. Trong niên khóa 2005-06, Học Khu đã bỏ ra ngân sách \$400,000 cho chương trình Ngân Sách Bảo Quản Trì Hoãn. Con số này thể hiện 0.06% của tổng số ngân sách của Học Khu. Trong niên khóa 2005-06, Ban Quản Trị Học Khu đã chấp thuận các dự án sửa chữa cho Trường Tiểu Học Eastwood gồm có việc sửa lại mái trường, thay thảm, thay máy sưởi/máy đun nước, lát kín nhựa đường trên sân chơi và sơn lại các phòng ốc.

## Sự Tham Gia của Cộng Đồng và Phụ Huynh

Học Khu Westminster hiểu được mối liên hệ giữa sự tham gia của phụ huynh và cộng đồng và sự thành công của học sinh. Học Khu Westminster động viên phụ huynh và các thành viên trong cộng đồng cùng với các giáo viên và ban quản trị học khu tham gia các sinh hoạt, các chương trình, và các tổ chức được lập ra để yểm trợ học sinh. Một vài chương trình và sinh hoạt được sự tài trợ của các tổ chức như:

- Các Ông Cá Heo Bỏ
- Nhà Hàng Mimi's Cafe
- Hội Đồng Trường
- Giáo Viên Eastwood
- Các Tình Nguyện Viên từ Cộng Đồng
- Các Tình Nguyện Viên Phụ Huynh Eastwood
- Hội Phụ Huynh-Giáo Viên (hay PTA)
- Các Cá Nhân Từ Cộng Đồng
- Chương Trình Tình Nguyện của Cộng Đồng Người Đọc
- Nhà Hàng Burger In-n-Out
- Nhà Bàng Washington Mutual
- Shakey's Pizza
- Nhà Hàng Ruby's

Các buổi họp phụ huynh, "Open House", và những đêm "Back to School" đã được tổ chức nhằm tiếp đón phụ huynh, mong được ý kiến từ phụ huynh, và trả lời những thắc mắc của phụ huynh. Trường có Hội Phụ Huynh (hay PTA) rất tích cực xuất bản các bản tin hàng tháng để cung cấp thông tin cập nhật về trường lớp cho phụ huynh. Nhà trường mời phụ huynh lấy hẹn gặp giáo viên của con em họ, hoặc với hiệu trưởng bất cứ lúc nào. Trường Tiểu Học Eastwood rất tự hào về chính sách "Mở Rộng Cửa" của mình. Hội Đồng Trường và Hội Phụ Huynh-Giáo Viên mời giáo viên và cộng đồng đến với nhau để cùng tìm các giải pháp mang đến sự thành công và đáp ứng các nhu cầu của cộng đồng Eastwood. Sự hỗ trợ của mọi người trong việc đào tạo các công dân bổ ích thật là vô giá.

## Thành Tích của Học Sinh và Các Chương Trình Thi

Việc đánh giá thành tích của học sinh trong các môn đọc, viết, và toán đang được tiến hành và là một phần quan trọng liên quan đến chất lượng giảng dạy tại Trường Tiểu Học Eastwood. Các kỳ đánh giá này đo lường quá trình tiến triển của học sinh cũng như sự hiệu quả của chương trình giảng dạy, và liên quan trực tiếp đến các tiêu chuẩn nội dung của tiểu bang. Các đội giáo viên phân tích và điều chỉnh các mục tiêu đánh giá để theo sát các tiêu chuẩn của tiểu bang. Các mục tiêu đánh giá được thực hiện cho tất cả các cấp lớp ít nhất ba lần một năm để chuẩn bị cho Chương Trình Thi STAR toàn tiểu bang vào mùa xuân.

### Các Bài Thi Tiêu Chuẩn của California

Các Bài Thi Tiêu Chuẩn của California (hay CST) là một phần của Chương Trình Thi và Báo Cáo Được Tiêu Chuẩn Hóa (hay STAR), được thi hành vào mùa xuân để đánh giá thành quả học tập của học sinh dựa theo Các Nội Dung Tiêu Chuẩn do tiểu bang quy định. Điểm thi của học sinh được báo cáo như sau: Trình Độ Cao (vượt qua tiêu chuẩn của tiểu bang), Trình Độ Thành Thạo (đạt tiêu chuẩn), Trình Độ Căn Bản (gần đạt được tiêu chuẩn), Trình Độ Dưới Căn Bản (dưới các tiêu chuẩn) và Trình Độ Quá Tệ Dưới Căn Bản (tệ hơn cả dưới các tiêu chuẩn). Biểu đồ sau đây cho thấy tổng số học sinh (theo phần trăm) đạt được Trình Độ Thành Thạo và Trình Độ Cao trong các môn Anh Ngữ, Toán, và Khoa Học Lớp 5 trong ba năm gần đây.

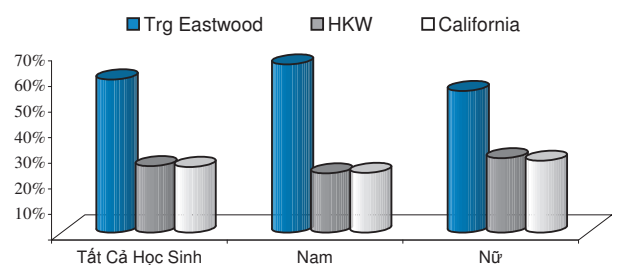
Thi Tiêu Chuẩn của Tiểu Bang (CST)																																		
Tổng Số % Học Sinh Đạt Được Trình Độ Thành Thạo hay Cao																																		
		Ngôn Ngữ												Toán						Khoa Học														
		2			3			4			5			6			2		3		4		5		6		5							
		04	05	06	04	05	06	04	05	06	04	05	06	04	05	06	04	05	06	04	05	06	04	05	06	04	05	06						
		<b>Tất Cả Học Sinh</b>																																
Trg Eastwood		53	58	58	51	48	63	50	57	68	49	55	59	63	60	67	56	67	68	73	73	82	50	68	80	51	54	58	64	61	64	14	28	43
HKW		40	47	51	30	32	35	37	48	53	41	44	45	37	40	47	58	62	64	52	62	62	49	61	62	41	54	54	40	45	50	20	26	34
California		36	42	47	30	31	37	40	47	49	40	43	43	36	38	41	51	56	59	48	54	58	45	50	54	38	44	48	35	40	41	24	28	32
		<b>Nữ</b>																																
Trg Eastwood		59	63	71	58	63	64	55	69	73	43	51	71	69	68	74	57	65	74	73	78	81	50	72	83	49	56	59	67	61	67	8	20	44
HKW		46	49	58	34	37	38	40	53	57	43	49	50	41	44	49	58	59	63	50	63	58	50	61	66	41	57	55	40	45	51	16	22	33
California		39	45	51	33	35	39	43	52	54	44	46	47	39	41	44	50	55	58	47	54	56	45	51	55	38	45	48	34	39	41	22	26	30
		<b>Nam</b>																																
Trg Eastwood		40	60	45	44	33	63	47	43	63	55	60	47	57	53	59	54	69	62	72	69	84	51	63	78	53	51	59	61	61	61	21	37	41
HKW		34	45	45	26	26	31	34	42	48	38	40	40	33	36	43	56	65	64	55	61	65	48	61	59	41	50	55	40	45	49	25	29	34
California		32	39	43	28	29	33	36	44	46	36	39	40	33	35	39	52	58	59	50	56	58	45	50	54	36	43	48	36	41	42	26	32	34
		<b>Đang Học Anh Ngữ</b>																																
Trg Eastwood		41	41	42	28	28	59	30	40	45	33	31	36	* 15	43	55	47	65	67	75	94	45	47	75	53	50	36	* 46	57	7	19	21		
HKW		35	41	45	20	25	24	22	33	40	19	21	24	12	11	16	57	57	60	49	61	55	38	52	55	27	38	40	21	20	27	8	9	15
California		18	23	27	11	12	15	15	19	24	12	13	13	6	7	8	38	43	45	32	40	41	26	32	36	17	22	24	11	13	14	4	6	7
		<b>Thiệt Thời Kinh Tế Xã Hội (SED)</b>																																
Trg Eastwood		26	50	37	48	19	48	42	35	50	36	48	47	50	48	78	37	46	60	67	63	80	54	50	65	50	48	32	59	61	67	14	17	32
HKW		33	40	42	25	23	23	29	42	45	33	37	37	27	31	39	53	55	58	48	55	53	43	56	55	37	48	49	34	38	43	14	20	25
California		22	28	33	17	17	22	25	32	35	24	28	28	20	22	26	40	45	48	36	44	46	32	38	42	25	32	35	22	26	28	11	14	18
		<b>Gốc Á Châu</b>																																
Trg Eastwood		57	58	60	62	35	*	55	*	65	60	53	*	69	61	79	64	83	80	92	94	*	60	*	100	73	68	*	94	72	79	13	21	*
HKW		52	62	65	40	43	45	48	60	69	59	57	59	51	58	56	75	78	79	73	80	80	67	78	82	64	74	77	64	67	65	29	31	46
California		60	66	71	54	54	60	64	71	73	63	67	67	59	60	66	77	79	81	75	81	82	74	79	81	67	74	76	66	69	72	43	50	54
		<b>Gốc Da Trắng</b>																																
Trg Eastwood		55	64	71	58	61	77	52	65	74	53	61	70	63	66	66	55	74	76	78	77	86	52	76	89	49	51	65	54	60	64	16	29	54
HKW		50	58	65	45	45	52	53	62	60	49	60	58	50	53	62	60	69	72	59	70	73	59	71	67	40	56	57	43	50	66	27	36	50
California		53	61	65	48	51	55	59	68	69	60	63	63	56	68	61	67	73	74	64	70	73	61	65	68	51	58	64	51	58	58	41	49	52
		<b>Gốc Nói Tiếng Tây Ban Nha</b>																																
Trg Eastwood		25	50	47	*	*	50	17	27	*	29	*	27	42	38	*	42	29	53	*	*	71	25	45	*	29	*	27	53	54	*	7	*	9
HKW		22	29	35	14	14	15	18	30	33	21	23	26	16	18	26	39	44	49	34	42	42	27	42	41	22	35	34	19	24	26	8	14	13
California		22	28	33	17	17	22	25	32	35	25	27	29	20	22	27	39	44	47	36	43	46	33	38	43	25	33	36	21	26	29	11	14	18

\*Khi phân nhóm có dưới 10 học sinh dự thi, số điểm không được thống kê.

### Kiểm Tra Sức Khỏe và Thể Lực

Vào mùa xuân mỗi năm, tiểu bang yêu cầu Trường Tiểu Học Eastwood đánh giá sức khỏe và thể lực của tất cả học sinh trong lớp 5. Chương trình kiểm tra sức khỏe và thể lực đo lường khả năng mỗi học sinh hoàn thành 6 tiêu chuẩn chính; học sinh có nhiều cơ hội hoàn thành các bài kiểm tra này. Học sinh đạt được, hoặc vượt trội tất cả 6 tiêu chuẩn được ghi danh vào Danh Sách Sức Khỏe Mạnh, hay HFZ. Biểu đồ sau đây phản ánh các kết quả cho niên khóa 2005-06.

### Học Sinh Trong Danh Sách Sức Khỏe Mạnh Lớp 5



## Thi Khảo Sát Thành Tích của California (CAT/6)

Chương Trình Thi Khảo Sát Thành Tích Ấn Bản Lần Thứ 6 của California (hay CAT/6) là một chương trình thi nhằm so sánh trình độ và thành quả thi của học sinh, hoặc một phân nhóm học sinh với một số điểm chỉ tiêu, và với các nhóm học sinh khác trên toàn quốc. Tất cả học sinh từ lớp 2 đến lớp 11 đều phải thi mỗi mùa xuân. Học sinh từ lớp 2 đến lớp 8 thi các môn đọc, đánh vần, viết văn diễn tả, và toán. Bắt đầu năm 2005, các bài thi NRT trong các môn đọc/Anh Ngữ, đánh vần, và toán chỉ dành cho lớp 3 và lớp 7 mà thôi, và không lớp nào thi môn khoa học hết. Chi tiết về kết quả của từng cấp lớp có thể được xem tại trang <http://star.cde.ca.gov>. Biểu đồ sau đây phản ánh phần trăm các học sinh đạt được số điểm ở mức, hoặc trên mức phân vị 50, (tức trình độ trung bình/trên trung bình) trong các môn đọc và toán trong ba năm vừa qua.

### Thi Khảo Sát Thành Tích Ấn Bản Thứ 6 của Tiểu Bang (CAT/6)

#### Ở Mức, Hay Trên Mức Phân Vị 50 Phần Trăm

	Độc												Toán																	
	2			3			4			5			6			2			3			4			5			6		
	04	05	06	04	05	06	04	05	06	04	05	06	04	05	06	04	05	06	04	05	06	04	05	06	04	05	06	04	05	06
<b>Trường Eastwood</b>	54			58	53	60	64			67			67			68			70	77	92	71			69			75		
Học Khu Westminster	45			31	33	35	35			44			50			63			59	61	59	53			55			59		
California	47			35	36	37	36			41			46			59			54	55	56	49			50			53		
<b>Các Phân Nhóm</b>																														
Nữ	71			63	69	78	70			74			69			79			69	81	94	72			78			80		
Nam	35			50	37	45	57			61			67			58			70	73	90	69			61			71		
Thiệt Thời Kinh Tế Xã Hội	29			*	37	*	50			55			43			43			*	63	*	56			55			50		
Đang Học Anh Ngữ	*			*	50	27	*			*			*			*			*	67	64	*			*			*		
Học Sinh Khuyết Tật	*			50	17	42	21			31			33			*			69	58	100	29			38			17		
Gốc Á Châu	*			27	67	65	75			84			81			*			47	83	90	75			95			100		
Gốc Da Trắng	52			70	56	70	62			68			65			67			78	81	97	71			71			70		
Gốc Nói Tiếng Tây Ban Nha	43			50	35	33	60			45			50			43			75	59	75	68			35			58		

Bắt đầu năm 2005, chương trình thi CAT/6 chỉ đề cập đến môn Đọc/Anh Ngữ và toán cho lớp 3 và 7 mà thôi, và không lớp nào thi môn khoa học hết.

\*Khi phân nhóm có dưới 10 học sinh dự thi, số điểm không được thống kê.

## Chỉ Số Thành Quả Học Tập

Chỉ số Thành Quả Học Tập (hay API) dựa trên thang điểm từ 200-1,000 để đo lường thành quả học tập của các học sinh từ lớp 2 đến lớp 11. Tiểu bang đã ấn định 800 là điểm mục tiêu cho toàn trường trong tiểu bang.

Hạng Trong Toàn Tiểu Bang: Các trường có chỉ số API căn bản được xếp hạng theo 10 phân loại bằng nhau (thập phân vị) từ 1 (thấp nhất) cho đến 10 (cao nhất), tùy theo dạng trường học (tiểu học, trung học đệ nhất cấp, hay trung học).

Hạng Theo Các Trường Tương Tự Nhau: Tất cả các trường cũng được xếp hạng so sánh với 100 trường khác có những thành phần sắc dân tương tự. Mỗi nhóm 100 trường được xếp hạng dựa theo chỉ số API từ 1 (thấp nhất) đến 10 (cao nhất) để so sánh thành quả học tập của trường đó với các trường khác tương tự.

## Đạo Luật Không Bỏ Rơi Em Nào

Đạo Luật Không Bỏ Rơi Em Nào (hay NCLB) là một đạo luật của liên bang được bắt đầu thi hành trong tháng 1, năm 2002, và đã ủy lại quyền cho Đạo Luật Giáo Dục Tiểu Học và Trung Học (hay ESEA). Đạo luật này quy định tất cả học sinh (kể cả những học sinh từ các gia đình thiệt thời kinh tế xã hội, từ các sắc dân thiểu số, có tật, hoặc ít thành thạo tiếng Anh) ở mọi cấp lớp phải đáp ứng các tiêu chuẩn học tập trong các môn toán và Anh Ngữ trước năm 2014. Tất cả các trường học phải chứng minh Mức Tiến Triển Thích Đáng Hàng Năm (hay AYP) trong việc đạt được mục tiêu đó.

Đạo Luật Không Bỏ Rơi Em Nào quy định tất cả các trường và học khu đạt các tiêu chuẩn AYP như sau:

- Tỷ lệ học sinh tham gia các chương trình thi tiêu chuẩn của tiểu bang trong các môn Anh ngữ/Ngôn ngữ (ELA) và Toán.
- Phần trăm thành thạo trong các chương trình thi tiêu chuẩn của tiểu bang trong các môn Anh ngữ/Ngôn ngữ (ELA) và Toán.
- Chỉ số API được sử dụng như một yếu tố chỉ thị.
- Tỷ lệ học sinh tốt nghiệp (cho các trường trung học).

Nếu một phân nhóm nào đó thất bại sau hai năm liên, trường sẽ có đủ điều kiện nhận tài trợ từ Chương Trình Cải Tiến Title I (hay PI) của liên bang. Các trường chỉ có thể nhận tài trợ từ PI tối đa là 5 năm, tuy nhiên trường có thể ra khỏi tình trạng này sau 2 năm với thành tích thành công liên tục từ (các) phân nhóm bị ảnh hưởng. Một số hậu quả sẽ đến với các trường không đạt được tiêu chuẩn AYP gồm có: thay đổi chương trình giảng dạy; cung cấp thêm các chương trình hỗ trợ và huấn luyện kỹ thuật cho giáo viên; cung cấp thêm các chương trình dạy kèm và can thiệp cho học sinh; và cung cấp phương tiện chuyên chở học sinh muốn chuyển qua trường khác trong Học Khu.

### Chỉ Số Thành Quả Học Tập (API)

	03-04	04-05	05-06	Tăng Trường 2006
<b>Hạng Trong Toàn Tiểu Bang</b>	8	8	8	
<b>Hạng So Với Các Trường Tương Tự</b>	3	2	4	
<b>Tất Cả Học Sinh</b>				
<b>Mức Tăng Trường Thật Sự</b>	6	37	32	871
<b>Gốc Á Châu</b>				
<b>Mức Tăng Trường Thật Sự</b>		18	16	887
<b>Gốc Nói Tiếng Tây Ban Nha</b>				
<b>Mức Tăng Trường Thật Sự</b>	-29	49	61	823
<b>Gốc Da Trắng</b>				
<b>Mức Tăng Trường Thật Sự</b>	4	47	29	887
<b>Thiệt Thời Kinh Tế Xã Hội</b>				
<b>Mức Tăng Trường Thật Sự</b>	-25	7		
<b>Đang Học Anh Ngữ</b>				
<b>Mức Tăng Trường Thật Sự</b>	--	--		

Chỉ có các phân nhóm với số lượng đáng chú ý được thống kê trong kỳ báo cáo này. Các phân nhóm đáng chú ý là (1) có ít nhất 100 học sinh với số điểm thi hợp pháp, hoặc (2) có ít nhất 15% tổng số học sinh ghi danh trong trường dự thi và có ít nhất 30 học sinh với điểm hợp lệ.

### Các Chương Trình Can Thiệp Của Liên Bang

#### Chương Trình Cải Tiến (PI)

Địa Vị PI	Trg Eastwood		HKW
	Không ở trong PI	Không ở Trong PI	
Năm Đầu Tiên Tham Gia PI	--	--	--
Năm trong PI (in 2006-07)	--	--	--
Số Trường Hiện Đang Trong PI	--	--	4
% Trường Được Nhận Diện Cho PI	--	--	26.7%



Chữ “C” trong biểu đồ có nghĩa là trường, hoặc phân nhóm đã đạt được, hoặc vượt qua các mục tiêu cho năm 2006 trong quy định 95% học sinh tham gia các đợt thi, hoặc phân trăm thành thạo. Chữ “Không” có nghĩa là trường, hoặc phân nhóm có dưới 95% học sinh tham gia các đợt thi, hoặc phân trăm thành thạo. Trường Tiểu Học Eastwood đã đạt được tất cả các tiêu chuẩn quy định AYP trong năm 2006



## Sách Giáo Khoa và Học Liệu

Học Khu Westminster đã tổ chức một buổi hội thảo công cộng vào ngày 19, tháng 10, năm 2006 và đã xác định là mỗi trường trong Học Khu có đầy đủ sách giáo khoa chất lượng, học liệu, hoặc các thiết bị cho phòng thí nghiệm theo quy định của Vụ William kiện Tiểu bang California. Mỗi học sinh, kể cả học sinh đang học Anh ngữ, đều được phát sách giáo khoa, hoặc học liệu, hoặc cả hai, trong các môn học chính để các em sử dụng trong lớp học cũng như ở nhà. Tất cả các sách giáo khoa và học liệu sử dụng trong trường đều đạt các tiêu chuẩn đưa ra bởi Các Nòng Cốt Tiêu Chuẩn của Tiểu Bang, Bộ Giáo Dục của Tiểu Bang, và Học Khu. Học Khu Westminster rất tích cực trong quá trình tuyển chọn học liệu và sách giáo khoa. Quá trình chọn lựa có sự tham gia của các giáo viên, ban giám hiệu trường, nhân viên yểm trợ từ Học Khu, và phụ huynh. Học Khu tuân theo Chu Kỳ Chọn Sách Giáo Khoa của Tiểu Bang California. Chu kỳ này đòi hỏi tất cả các trường duyệt qua sách giáo khoa cho mỗi môn học trong một chu kỳ 7 năm; các quyển sách giáo khoa được thay thế với tỷ lệ một môn học mỗi năm. Biểu đồ sau đây liệt kê danh sách các sách mới nhất được nhập vào chương trình giảng dạy của Trường Tiểu Học Eastwood (bắt đầu từ Tháng 1, năm 2007).

## Thư Viện & Máy Điện Toán

Thư viện của Trường Tiểu Học Eastwood gồm có hơn 10,000 tựa sách sẵn sàng cho học sinh mượn. Thư viện còn có một số băng video và cassette dành cho các lớp học sử dụng để bổ sung các chương trình giảng dạy. Các máy điện toán trong thư viện đều có khả năng vào Internet và học sinh có thể tìm hiểu thêm các thông tin trên mạng lưới và cải tiến khả năng nghiên cứu của các em. Những phương tiện khác gồm có một thư viện chuyên môn lớn dành cho các giáo viên và nhân viên trường.

Khả năng sử dụng và khái niệm về máy điện toán được củng cố trong chương trình giảng dạy tiêu chuẩn nhằm chuẩn bị cho học sinh phát triển và có nhiều cơ hội về kỹ thuật. Trường Eastwood có phòng điện toán riêng với 40 máy. Ngoài ra, tất cả các lớp từ mẫu giáo đến lớp 6 đều được trang bị với 6 máy điện toán và 1 máy SmartBoard. Học sinh và giáo viên tại Trường Eastwood có cơ hội sử dụng Trung Tâm Kỹ Thuật Điện Toán tại Trường Tiểu Học Willmore. Trung Tâm này do một giáo viên có trình độ về Phương Pháp Giảng Dạy và Kỹ Thuật thường trực. Trung Tâm có trang bị máy điện toán riêng, loa, micro, máy in, máy chụp hình điện tử, máy scanner, và các video học liệu.

## Cải Tiến Chương Trình Giảng Dạy

Tất cả các trường trong Học Khu Westminster cùng cộng tác để cung cấp các chương trình huấn luyện và cải tiến các chương trình giảng dạy theo quy định của tiểu bang và các tiêu chuẩn cho các lớp từ mẫu giáo đến lớp 8. Các cơ hội huấn luyện tay nghề và nâng cao trình độ đều được tổ chức tại học khu và tại trường qua các buổi hội thảo, hội nghị, và các chương trình đào tạo tại chức. Quá trình soạn thảo và thực hành chương trình giảng dạy của Học Khu Westminster là một quá trình đang tiến hành, được lập ra nhằm đáp ứng các nhu cầu trong các lãnh vực cải tiến chương trình giáo dục và thi hành các tiêu chuẩn mới do tiểu bang đưa ra và các học liệu giảng dạy.

Chương trình giảng dạy được cập nhật thường xuyên để theo sát các Nòng Cốt Tiêu Chuẩn của Bộ Giáo Dục của tiểu bang trong mỗi môn học. Ban Quản Trị Học Khu và các giáo viên phụ trợ trong các ủy ban có nhiệm vụ chính là duyệt qua các tiêu chuẩn và nòng cốt của tiểu bang, lập ra các mức độ thi cử, và các đòi hỏi cho từng bộ môn, lập ra các bài thi đo lường mức độ thành thạo, phân tích kết quả thi, và tuyển chọn sách giáo khoa và các học liệu bổ sung cho chương trình giảng dạy. Một số phương pháp do ủy ban dùng trong việc đánh giá chương trình giảng dạy giúp Học Khu thay đổi, soạn lại, và sắp xếp lại các chương trình nếu cần thiết. Các cuộc đánh giá được thi hành qua: các cuộc Họp Ủy Ban Chương Trình Giảng Dạy Hàng Tháng, các cuộc họp của Ủy Ban Chọn Lọc, Ủy Ban Lèo Lái Thư Viện, Ủy Ban Đánh Giá, Lực Lượng GATE, và Phê Bình Đào Tạo Giáo Viên.

## Các Giáo Viên Dạy Thế

Học Khu Westminster có một nhóm hơn 200 giáo viên dạy thế và người nào cũng có bằng Cử Nhân và đã vượt qua Chương Trình Thi Khả Năng Giáo Dục Căn Bản (hay CBEST). Học Khu chia sẻ danh sách giáo viên dạy thế với các học khu khác. Quy định của Học Khu là không một lớp học nào không được có giáo viên dạy thế. Trong những trường hợp hiếm có, khi không có một giáo viên dạy thế nào có thể đi dạy thế cho giáo viên thường, một giáo viên đang dạy thế cho trường trung học đệ nhất cấp sẽ được chuyển sang trông coi lớp tiểu học. Các giáo viên thường ở trường trung học đệ nhất cấp sẽ trông coi lớp không giáo viên trong những tiết học trống của họ.

### Mức Tiến Triển Thích Đáng Hàng Năm (AYP)

Đã Đạt AYP Toàn Bộ	Trường Eastwood		Học Khu Westminster	
	Có		Có	
	Anh Ngữ - Ngôn Ngữ Học	Toán Học	Anh Ngữ - Anh Ngữ Học	Toán Học
% Tham Gia	Có	Có	Có	Có
% Thành Thạo	Có	Có	Có	Có
Chỉ Số API	Có		Có	
Tỷ Lệ Tốt Nghiệp	N/A		N/A	

### Sách Giáo Khoa

Môn Học	Nhà Xuất Bản	Cấp Lớp	Năm Bắt Đầu Sử Dụng	Chất Lượng & Sách Giáo Khoa Sẵn Sàng Được Sử Dụng	Phần Trăm Học Sinh Thiếu Sách Giáo Khoa và Học Liệu
Ngôn Ngữ Học	SRA/McGraw-Hill	K-2	2002	Tất cả các sách giáo khoa đều có đầy đủ và trong tình trạng tốt. Nhà trường và học khu đặc trọng tâm vào việc cung cấp cho học sinh các sách giáo khoa và học liệu theo tiêu chuẩn của tiểu bang tân tiến nhất; 100% học sinh trong mỗi môn học chính được trang bị đầy đủ sách giáo khoa và học liệu.	0%
	Houghton Mifflin	3-5	2002		0%
	Holt, Rinehart & Winston	6	2002		0%
Toán	Harcourt Math	K-6	2001		0%
Khoa Xã Hội	McGraw Hill	K-6	1999		0%
Khoa Học *	Houghton Mifflin	4-5	2004		0%
	Prentice Hall	6	2001	0%	

\* Các Dụng Cụ Khoa Học là chương trình giảng dạy khoa học. Các sách giáo khoa khoa học được mua để bổ sung thêm.

### Dụng Cụ Điện Toán

	03-04	04-05	05-06
Số Máy Điện Toán	111	104	106
Số Học Sinh Cho Mỗi Máy	5.5	5.6	5.2
Số Lớp Học Có Internet	22	22	22

## Phân Công Giáo Viên

Học Khu Westminster chỉ tuyển và thuê những giáo viên có đủ khả năng nhất và đã được cấp giấy chứng nhận từ tiểu bang California. Trong niên khóa 2005-06, Trường Tiểu Học Eastwood có 27 giáo viên được chứng nhận toàn phần theo các quy định của tiểu bang.

### Việc Chứng Nhận Giáo Viên

	Trụ Eastwood			HKW 05-06
	03-04	04-05	05-06	
Được Chứng Nhận Hoàn Toàn	29	28	27	477
Chưa Được Chứng Nhận Hoàn Toàn*	0	1	1	18
Đang Dạy Ngoài Chuyên Môn	0	0	0	19

\*Dữ kiện phân ánh các giáo viên có giấy chứng nhận khản cấp, miễn chứng nhận, các thực tập viên trong học khu, các thành phần chưa là thực tập viên, và các thực tập viên từ đại học do bản báo cáo CDE DataQuest cung cấp <http://data1.cde.ca.gov/dataquest/>.

Trường hợp phân công giáo viên không đúng chỗ nói đến sự sắp đặt nhân viên có giấy chứng nhận trong vị trí giảng dạy hoặc phục vụ (kể cả các vị trí dạy Học Sinh Đang Học Anh Ngữ) mà nhân viên đó không có giấy chứng nhận hoặc được công nhận hợp pháp cho công việc đó. Những vị trí giáo viên còn bỏ trống nói đến số chỗ trống mà nhân viên có giấy chứng nhận hợp pháp chưa được bổ nhiệm từ đầu cho đến cuối năm học, hoặc chỉ được bổ nhiệm cho trong một học kỳ khi vị trí cho một giáo viên có giấy chứng nhận chưa được bổ nhiệm từ đầu nguyên niên khóa hoặc nguyên học kỳ. Trong niên khóa 2006-07, các dữ kiện mới nhất đã được báo cáo.

### Phân Công Giáo Viên Không Đúng Chỗ/Chỗ Trống

	04-05			05-06			06-07		
Phân Công Giáo Viên Dạy Học Sinh Đang Học Anh Ngữ	0			3			0		
Phân Công Giáo Viên Không Đúng Chỗ (Nơi Khác)	0			0			0		
Tổng Số Trường Hợp	0			3			0		
Các Vị Trí Giáo Viên Còn Trống	0			0			0		

Đạo Luật Không Bỏ Rơi Em Nào quy định rằng tất cả các giáo viên dạy những môn học chính phải đạt được trình độ "Có Khả Năng Rất Cao" không trễ hơn cuối niên khóa 2005-06. Thời hạn cho Tiểu Bang California đã được Bộ Giáo Dục Liên Bang dời lại đến cuối niên khóa 2006-07. Các giáo viên phải ít nhất: có bằng Cử Nhân, có giấy chứng nhận được dạy trong tiểu bang California, và chứng minh khả năng dạy các môn học chính.

### Giáo Viên Đạt Quy Định của NCLB

	% các Lớp Môn Học Chính	
	Được Dạy Bởi Các Giáo Viên Đạt Quy Định của NCLB	Được Dạy Bởi Các Giáo Viên Không Đạt Quy Định của NCLB
<b>Trường Eastwood</b>	<b>96.3%</b>	<b>3.7%</b>
Tất Cả Các Trường Trong Học Khu	92.0%	8.0%
Trường Trong Địa Bàn Nghèo	96.0%	4.0%
Trường Trong Địa Bàn Ít Nghèo	96.0%	4.0%

## Đánh Giá Giáo Viên và Phát Triển Khả Năng Chuyên Môn

Một quá trình đánh giá mang tính cách xây dựng đã được lập ra để duy trì chất lượng của chương trình giảng dạy và là một yếu tố chính của một chương trình giáo dục lành mạnh. Các kỳ đánh giá và quan sát chính thức được lập ra để khuyến khích giáo viên đạt đến mục tiêu chung và theo sát những quy định đánh giá của tiểu bang và học khu. Giáo viên tạm thời và giáo viên mới vào nghề được đánh giá mỗi năm và giáo viên chính thức được đánh giá mỗi hai năm. Hiệu trưởng của trường đánh giá giáo viên dựa theo các tiêu chuẩn như sau: sự tiến triển của học sinh, so sánh với các tiêu chuẩn của Học Khu; sự giao thiệp với các nhân viên và giáo viên khác; chất lượng chuyên nghiệp; phương pháp và chiến lược giảng dạy; theo sát các mục tiêu giảng dạy; cách thi hành các phận sự được phân công them.

Các giáo viên có cơ hội tham gia Chương Trình Yểm Trợ và Đánh Giá Các Giáo Viên Mới Vào Nghề (hay BTSAs), nơi một chuyên viên điều hành giúp các giáo viên mới làm việc với các giáo viên kỳ cựu để phát triển khả năng giảng dạy và đạt các Tiêu Chuẩn Cho Ngành Giáo Dục Của Tiểu Bang.

Các giáo viên huấn luyện tay nghề qua các cuộc hội nghị và hội thảo được tổ chức trong năm và chia sẻ những kinh nghiệm và kiến thức của họ với các đồng nghiệp khác trong Học Khu. Học Khu tổ chức hai ngày họp nâng cao chuyên nghiệp mỗi năm cho giáo viên, nơi giáo viên có cơ hội cải tiến chương trình giảng dạy và bổ sung các chiến lược và phương pháp giảng dạy. Các đề tài huấn luyện tay nghề trong niên khóa 2005-06 đã chú trọng đến Đào Tạo Viết Văn và Anh Ngữ

## Các Dịch Vụ Cố Vấn và Yểm Trợ Khác

Mục tiêu của Trường Tiểu Học Eastwood là giúp học sinh trưởng thành trong xã hội cũng như trong học đường. Học Khu rất chú ý đến các học sinh gặp khó khăn trong việc học, gặp khó khăn đối phó với các vấn đề riêng tư và trong gia đình, có vấn đề với những sự chọn lựa, hoặc sức ép buộc của các bạn đồng lứa. Nhà trường có các chuyên viên đầy đủ trình độ làm việc full-time và part-time để cố vấn và giới thiệu các em đến các dịch vụ yểm trợ hữu ích. Chuyên viên tâm lý tận tình giúp học sinh đương đầu với các vấn đề trong cuộc sống và giúp các em gạt hái được những mục tiêu tốt đẹp. Đây là danh sách các dịch vụ sẵn sàng giúp đỡ các học sinh tại Trường Tiểu Học Eastwood:

### Chuyên Viên Cố Vấn & Yểm Trợ

	Số Nhân Viên	Bảng Full-time
Chuyên Viên Cố Vấn	1	0.2
Nhân Viên Bảo Quản Thư Viện	1	0.8
Chuyên Viên Tâm Lý	1	0.6
Chuyên Viên Lo Phương Sách Đối Phó	1	1.0
Phụ Tá Chuyên Viên Lo Phương Sách Đối Phó	1	0.8
Y Tá	1	0.2
Chuyên Viên Dạy Phát Âm/Ngôn Ngữ	1	0.8
Giáo Viên Lớp Đặc Biệt Trộn Ngày	1	1.0
Phụ Tá Lớp Đặc Biệt Trộn Ngày	4	3.6
Giáo Viên Lo Về Thành Tích Học Sinh	1	0.6

Trường Eastwood sử dụng các chương trình giảng dạy bổ sung cùng với các Lớp Đặc Biệt cho học sinh với nhu cầu đặc biệt. Chuyên Viên Lo Phương Sách Đối Phó và Chuyên Viên Dạy Phát Âm và Ngôn Ngữ thường trực để giúp thành phần học sinh này ngoài các lớp học bình thường. Khi cần thiết, tùy theo các mục tiêu trong Kế Hoạch Giáo Dục Cá Nhân (hay IEP) của học sinh, Học Khu cung cấp các dịch vụ Thể Thao Thích Nghi, một Nhà Liệu Trị Chuyên Môn, và các dịch vụ Kiểm Thị.

Chương Trình Giáo Dục Học Sinh Giỏi và Có Năng Khiếu (hay GATE) dành cho các học sinh có đủ điều kiện, nơi các em được học thêm những bài học bổ sung đầy thử thách ngoài chương trình giảng dạy trong lớp học bình thường của các em. Tất cả học sinh lớp 2 đều thi vào chương trình, và các em được sắp xếp vào trình độ thích hợp bắt đầu từ lớp 3.

## Ban Lãnh Đạo của Nhà Trường

Tại Trường Tiểu Học Eastwood, trách nhiệm lãnh đạo được chia giữa Ban Quản Trị Học Khu, hiệu trưởng trường, giáo viên, học sinh, và phụ huynh. Nhân vật lãnh đạo chính của Trường Tiểu Học Eastwood là Cô Hiệu Trưởng Donna Brush. Cô Brush đã có hơn 25 năm kinh nghiệm trong ngành giáo dục. Trước chức vụ hiệu trưởng tại Trường Eastwood, Cô đã đảm nhiệm các chức vụ sau đây: 12 năm làm Điều Hành Viên Title I, 2 năm làm Giám Đốc Gia Đình Đọc, và 3 năm làm Hiệu Trưởng Trường Hè. Các giáo viên Trường Tiểu Học Eastwood họp hai lần mỗi tháng và chú tâm đến các vấn đề liên quan đến toàn trường. Cùng chung sức, các giáo viên tiếp tục đánh giá thành tích học tập của học sinh và dùng các dữ kiện này để phân biệt chương trình giảng dạy học sinh khác nhau.

Các buổi họp giáo viên tập trung vào việc lập kế hoạch giảng dạy, làm phong phú thêm các sinh hoạt, và đánh giá học sinh. Đại diện của từng Ban Lãnh Đạo Cấp Lớp họp thường xuyên với ban giám hiệu của trường để chia sẻ ý kiến, mục tiêu, và thông tin. Hiệu trưởng họp với mỗi Ban Lãnh Đạo Cấp Lớp thường xuyên để yểm trợ và hướng dẫn trong việc nhìn nhận trách nhiệm. Một chương trình đánh giá thành tích của học sinh và phân tích dữ kiện đang tiến hành nhằm để giúp cải tiến các phương cách giảng dạy.

## Thông Tin Liên Lạc

Các phụ huynh hoặc thành viên trong cộng đồng muốn tham gia các ban lãnh đạo, các ủy ban trường, các sinh hoạt tại Trường Eastwood, hoặc trở thành một tình nguyện viên có thể liên lạc với trường tại số điện thoại (714) 894-7227.

## So Sánh Lương Bổng và Ngân Sách

Luật tiểu bang quy định thông tin về lương bổng và ngân sách phải được báo cáo cho công chúng. Để so sánh, Bộ Giáo Dục Tiểu Bang California phổ biến thông tin lương bổng trung bình giữa các học khu trong toàn tiểu bang có hơn 5,000 điểm trung bình trong lãnh vực học sinh đi học hàng ngày (hay ADA). Lúc bản báo cáo này được xuất bản, đa số dữ kiện từ tiểu bang được trích từ niên khóa 2004-05. Biểu đồ này minh họa mức lương giáo viên trung bình tại trường và so sánh con số đó với mức lương giáo viên trung bình trong học khu và tiểu bang.

Biểu đồ sau đây minh họa các mức lương của giáo viên và ban quản trị trong học khu và tiểu bang.

Thông Tin Lương Trung Bình Giáo Viên - Hiệu Trường - Giám Sát Viên 2004-2005		
	HKW	California
Giáo Viên Mới Vào Nghề	\$34,664	\$38,554
Giáo Viên Trung Hạng	\$66,902	\$62,649
Giáo Viên Hạng Cao Nhất	\$82,444	\$76,437
Hiệu Trường Trường Tiểu Học	\$92,276	\$95,882
Hiệu Trường Trường Trung Học Đệ Nhất Cấp	\$90,338	\$98,355
Giám Sát Viên Học Khu	\$175,114	\$150,227
Lương Theo Phần Trăm Tổng Ngân Sách		
Lương Giáo Viên	44.7%	43.8%
Lương Ban Quản Trị	4.9%	5.4%

## Lương Giáo Viên Trung Bình

Trường & Học Khu	Trường Eastwood	\$54,395
	HK Westminster	\$59,718
	Số Phần Trăm Chênh Lệch: 8.9%	
Trường & Tiểu Bang	Trường Eastwood	\$54,395
	Tất Cả Các Học Khu Tiểu Học	\$58,725
	Số Phần Trăm Chênh Lệch: 7.4%	

## Phí Tồn và Các Dịch Vụ được Tài Trợ

Học Khu Westminster đã chi phí trung bình khoảng \$6,778 để giáo dục mỗi học sinh (dựa theo bản báo cáo tài chính của niên khóa 2004-05). Biểu đồ sau đây so sánh số tiền nhà trường chi phí cho mỗi học sinh trong học khu với các trường khác trong toàn tiểu bang.

Ngoài số tiền do tiểu bang tài trợ, Học Khu Westminster được nhận thêm tài trợ từ tiểu bang và liên bang cho những chương trình đặc biệt sau đây:

- Liên bang, ECIA/ESEA/IASA
- Liên bang, Chương Trình Giáo Dục Học Sinh Khuyết Tật, Quyền mỗi UDC
- Liên bang, Chương Trình Giáo Dục Học Sinh Khuyết Tật, Các Trợ Cấp Tùy Ý
- Liên bang, các Chương Trình Ngăn Ngừa Cần Sa Ma Túy/Rượu/ và Hút Thuốc
- Liên bang, Các Hợp Đồng Giữa Các Cơ Quan Môi Giới
- Kế Hoạch Giáo Dục Học Sinh Khuyết Tật - Năm Nay
- Giáo Dục Học Sinh Giỏi và có Năng Khiếu
- Phương Tiện Chuyên Chở từ Nhà đến Trường
- Chương Trình Cải Tiến Trường
- Tài Trợ Ảnh Hưởng Kinh Tế
- Phương Tiện Chuyên Chở Học Sinh Khuyết Tật
- Các Trợ Cấp Giúp Nâng Cao Giáo Dục Kỹ Thuật
- Giám Số Học Sinh Trong Lớp từ Lớp Mẫu Giáo đến Lớp 3
- Chương Trình Yểm Trợ và Đánh Giá Đồng Nghiệp

## Phí Tồn Cho Từng Học Sinh

Trường Eastwood	Tổng Cộng	\$4,949
	Từ Các Nguồn Hạn Chế	\$1,185
	Từ Các Nguồn Không Hạn Chế	\$3,764
Học Khu Westminster	Từ Các Nguồn Không Hạn Chế	\$3,608
	Phần Trăm Chênh Lệch Giữa Trường & Học Khu: 4.3%	
California	Từ Các Nguồn Không Hạn Chế	\$4,743
	Phần Trăm Chênh Lệch Giữa Trường & Tiểu Bang: 23.9%	

